

Violencia hacia la mujer en espacios públicos de Santiago de Cali, años 2021 y 2022: un enfoque espacial.

Violence against women in Santiago de Cali's public spaces, years 2021 and 2022: a spatial approach.

Cintha Karina Díaz Castro
cinkadiaz@gmail.com

Universidad Santiago de Cali, Facultad de Ingeniería, Programa de Especialización en Sistemas de Información Geográfica

Resumen

En este artículo se presentan los resultados de un estudio que busca espacializar la violencia hacia la mujer en espacios públicos de Cali. Recientemente, a finales del siglo XX e inicios del siglo XXI, se han generado diversas propuestas, desde el ámbito mundial hasta el local, que van encaminadas a mejorar las condiciones de seguridad para las mujeres en las ciudades. En Colombia se empieza a profundizar en el tema, a raíz del programa de la Organización de las Naciones Unidas (ONU) Mujeres "Ciudades seguras y espacios públicos seguros para mujeres y niñas", al cual se adhirió el país en el año 2015, debido a esto en Cali, la Subsecretaría de Género realizó en el año 2018 un estudio exploratorio sobre situación de acoso y violencia sexual en espacios públicos contra mujeres y niñas, en las comunas 15 y 16, sin embargo, se identificó en este estudio, e incluso actualmente, que no se cuenta con una representación del componente espacial definido, lo que motivó la realización de este ejercicio académico, en el que se determinan los espacios que se configuran como críticos en términos de seguridad para las mujeres, a partir de la relación de dos variables; el tipo de violencia y el espacio público, permitiendo conocer hechos ocurridos e información de percepción sobre dichos espacios, con datos obtenidos a través de un cuestionario virtual, y representados en un mapa web por medio del uso del software libre QGIS y su plataforma para publicación de mapas QGIS Cloud, con el fin principal de que la consulta y visualización de la información se pueda hacer libremente.

Palabras Clave: espacio público, mujer, violencia, mapa web, QGIS

Abstract

This article presents the results of a study that seeks to locate violence against women in public spaces in Cali. Recently, at the end of the twentieth century and the beginning of the twenty-first century, various proposals have been generated, from the global to the local level, aimed at improving safety conditions for women in cities. In Colombia, the topic begins to deepen as a result of the program of the United Nations (ONU) Women "Safe cities and safe public spaces for women and girls", to which the country joined in 2015, due to this in Cali, the Subsecretaría de Género conducted in 2018 an exploratory study on the situation of harassment and sexual violence in public spaces targeting women and girls, in communes 15 and 16, however, it was identified in this study, and even currently, that there is no representation of the defined spatial component, which motivated the realization of this academic exercise, in which the spaces that are configured as critical in terms of security for women are determined, based on the relationship of two variables; the type of violence and the public space, allowing to know facts occurred and perception information about these spaces, with data obtained through a virtual questionnaire, and represented on a web map through the use of free software QGIS and its platform for publishing maps QGIS Cloud, with the main purpose that the consultation and visualization of the information can be done freely.

Keywords: public space, woman, violence, webmap, QGIS

1. INTRODUCCIÓN

Diferentes reflexiones existen acerca de la violencia hacia las mujeres en las ciudades, la mayoría de estas empiezan a surgir con mayor impulso entre finales del siglo XX e inicios del XXI, en América Latina, los estudios de académicas mexicanas han sido especialmente fuertes, una experiencia de cartografía encontrada para esta temática en específico es la "Plataforma para la Visibilización de la Violencia de Género en América Latina", un proyecto participativo, que tiene como fin representar la problemática de violencia de género en la región panamericana, mediante el uso de software libre, desarrollado principalmente por académicas de México, Ecuador y Chile.

En Colombia se empieza a profundizar en el asunto a raíz del programa de la Organización de las Naciones Unidas (ONU) Mujeres "Ciudades seguras y espacios públicos seguros para mujeres y niñas", mediante el cual, las ciudades integrantes se comprometieron a realizar varias acciones; "diagnóstico para identificar intervenciones con perspectiva de

género, desarrollar e implementar leyes y políticas integrales para prevenir y responder eficazmente a la violencia sexual en los espacios públicos, realizar inversión de recursos en la seguridad y la sostenibilidad económica de los espacios públicos. Por último, cambiar las actitudes y comportamientos para promover los derechos de las mujeres y niñas a disfrutar los espacios públicos libres de violencia sexual” (Subsecretaría de Equidad de Género, 2018, p.8).

El país se adhirió al programa de ONU Mujeres en el año 2015, esto propició el desarrollo de trabajos como el realizado por Juliana Toro Jiménez y María Ochoa Sierra en Medellín (2016) “Violencia de género y ciudad: cartografías feministas del temor y el miedo”, en donde ya se empieza a ver la integración de la cartografía como herramienta de recolección, presentación y análisis importante.

Una vez que la ciudad de Cali fue aceptada en el programa, como un punto de partida hacia su implementación, la Subsecretaría de Equidad de Género realizó en el año 2018 un estudio exploratorio sobre situación de acoso y violencia sexual en espacios públicos contra mujeres y niñas, enfocado en las comunas 15 y 16, localizadas al oriente de la ciudad, en este estudio se desarrolló un acercamiento a la percepción de los espacios públicos, abordando lo cualitativo a través de una actividad llamada “Dialogando y mapeando el acoso sexual en espacios públicos”, a partir de la interacción con mujeres, niñas y adolescentes por medio de grupos focales y conversaciones informales, ubicando aquí las calles, lugares o grupos (pandillas), que ellas consideraron de mayor riesgo.

Por otra parte, en el estudio se hace énfasis en que si bien se contaron con datos sobre la situación de violencia sexual en espacios públicos, estos son escasos, además se destaca que hace falta trabajo en términos de la visibilización del acoso y la violencia sexual en dichos espacios, al igual que se requiere de una unificación de la información consolidada por las distintas instituciones, siendo clave su amplia socialización, pues este tipo de violencia normalmente no es contemplada como tal, e incluso se tiende a naturalizar, en consecuencia, no se realiza una medición de la misma, lo que entorpece la creación e implementación de programas, políticas públicas, entre otras acciones encaminadas a su mitigación.

Dado el anterior contexto, y aunque el trabajo realizado por la Subsecretaría de Equidad de Género hace algunas referencias espaciales, no cuenta con una representación del componente espacial para la ciudad que sea más específico respecto a los espacios públicos, se destaca entonces la importancia de llevar a cabo estudios como el que aquí se presenta, el cual se origina de la necesidad de responder a un cuestionamiento particular que constituye la pregunta de investigación; ¿cuáles son los espacios públicos que se configuran como críticos en términos de seguridad para las mujeres en la ciudad de Santiago de Cali?, problema que se evalúa en este caso a través de la percepción que se tiene de dichos espacios y por la materialización en ellos de diferentes tipos de violencia.

El observatorio Colombiano de las Mujeres (OCM), el Observatorio de Género del Valle del Cauca (OGEN), y el Observatorio para la Equidad de las Mujeres (OEM), instituciones de nivel nacional, departamental y municipal respectivamente, si bien son estructuras que tienen como objetivo la recolección y presentación de información sobre diversas variables respecto a violencia de género, no existe un instrumento que determine la espacialidad de esas violencias en la ciudad, dado este escenario, surgió el propósito de la creación de un mapa web, que representara esa información de manera detallada, en espacios específicos como lo son los espacios públicos, pues también se considera fundamental desarrollar herramientas que puedan ser aprovechadas en las diferentes fases de la planificación urbana, generadas desde el conocimiento de la visión y experiencia de ciudad que tienen ellas, esto en línea con lo que Silvana Quintero (1999) afirma sobre el consenso que desde hace años existe entre las académicas de la geografía y el urbanismo principalmente, acerca de que la consideración de “la estructura de género de la sociedad” demanda mucho más que mediciones estadísticas sobre la participación de las mujeres en diferentes ámbitos, sino que precisa considerar las “diferencias originadas social y culturalmente entre lo femenino y lo masculino” (p.149,150) en contextos histórica y geográficamente definidos.

Como se ha dilucidado con anterioridad, las variables consideradas para llevar a cabo el estudio de caso fueron los tipos de violencia y los espacios públicos, se realiza entonces una conceptualización de estas; dos de las tipologías de violencia que fueron evaluadas, se definen, de acuerdo a información del OGEN así; la violencia sexual, como “toda conducta que amenace o vulnere el derecho de la mujer a decidir voluntaria y libremente su sexualidad, comprendiendo ésta no sólo en el acto sexual, sino toda forma de contacto o acceso sexual, genital o no genital, tales como actos lascivos violentos, acceso carnal violento o la violación propiamente dicha”, en segundo lugar, está el acoso u hostigamiento, definido como “toda conducta abusiva y especialmente los comportamientos, palabras, actos, gestos, ... dirigidos a perseguir, intimidar, chantajear, apremiar, importunar, vigilar a una mujer, y que atenten contra su estabilidad emocional, dignidad, prestigio, integridad física o psíquica”. Además, la violencia también se estimó desde la percepción que tienen las mujeres sobre ciertos espacios de la ciudad, no solo desde la materialización de hechos, por este motivo se considera la inseguridad como un tercer tipo de violencia, pues el espacio percibido, que nace de la actividad contemplativa, se ve afectado, vulnerando también, como los otros tipos de violencia, el derecho a la ciudad.

En referencia al espacio percibido, objeto de estudio de la geografía de la percepción, es aquel que genera sensaciones, a lo bello, a lo sublime, a la nostalgia, pero también a lo grotesco, al recelo, a la desconfianza o al miedo, lo que el geógrafo Yi-Fu Tuan definió como topofilias, topofobias y los paisajes del miedo, en referencia a esas experiencias sensoriales que los seres humanos perciben al encontrarse en una espacialidad determinada. El estudio del paisaje percibido implica una mirada subjetiva, debido a que este corresponde al “conjunto de conocimientos de los que se apropia [la mujer] o los que elabora en su experiencia vital y en su confrontación con la materialidad [urbana]” (Luginbühl, 2008, p. 177).

Maurice Merleau-Ponty (1997), por ejemplo, reflexiona sobre la relación sujeto-entorno desde una <<ontología del sentir>>, en donde la sensación constituye una forma de afectación al sujeto y su vivencia, genera lo visible, como aquello que se capta con los ojos, y lo invisible, o mejor, lo sensible, como aquello que se capta por medio de los sentidos.

Cuando se habla de derecho a la ciudad se hace referencia a un “derecho colectivo de todas las personas que habitan, acceden y usan la ciudad. Supone no sólo el derecho a usar lo que ya existe en los espacios urbanos, sino también a definir y crear lo que debería existir con el fin de satisfacer la necesidad [de las mujeres, en este caso.] de llevar una vida decente en los ambientes urbanos” (Harvey, 2003, como se citó en Buckingham, 2011), esta definición incluye, además del derecho de acceder a los recursos urbanos, la oportunidad de participar en la creación de los mismos.

Respecto a los espacios públicos, algunos de los considerados para este estudio fueron tomados del Plan de Ordenamiento Territorial (POT) de Cali del año 2014, estos son: parques, plazas y plazoletas (espacio público de encuentro ciudadano y recreación), ciclorrutas y bicisarriles (espacio público de movilidad), ecoparques (espacio público de valor ambiental), y a estos, se les agregó las estaciones del sistema de transporte Masivo Integrado de Occidente (MIO), y sitios de interés cultural, en el que se incluyen espacios como bibliotecas, sitios turísticos y escenarios deportivos.

Como se ha expuesto anteriormente, este estudio nació con el fin de crear un producto cartográfico en donde confluyen espacialmente las respuestas a los cuestionamientos sobre cómo viven las mujeres los espacios públicos de la ciudad, por lo cual, a través de un formulario de Google se realizaron preguntas encaminadas a conocer edad, ocurrencia de hechos, tipo de espacio público, forma de violencia, y el prescindir de estar o transitar por un sitio determinado dada la percepción de inseguridad, entre otras cuestiones.

Los datos obtenidos fueron procesados, creando capas de información haciendo uso del software QGIS, y publicando un mapa web por medio de la plataforma QGIS Cloud, pues siendo este un software de uso libre, permite compartir, consultar y visualizar la información por medio de un link que se puede difundir fácilmente. En este producto se muestra

claramente cuáles son aquellos espacios públicos de Cali que pueden considerarse críticos en materia de seguridad para las mujeres, los cuales serán nombrados detalladamente en la sección de resultados de este artículo.

2. METODOLOGÍA

Si bien las mujeres experimentan diariamente múltiples violencias, tanto en el entorno privado como en el público, se eligieron las tipologías de violencia que podían ser evaluadas en el espacio público; violencia sexual, acoso u hostigamiento e inseguridad, en parques, plazas y plazoletas, ciclorrutas y bicarriles, ecoparques, estaciones del MIO y sitios de interés cultural (bibliotecas, sitios turísticos y escenarios deportivos).

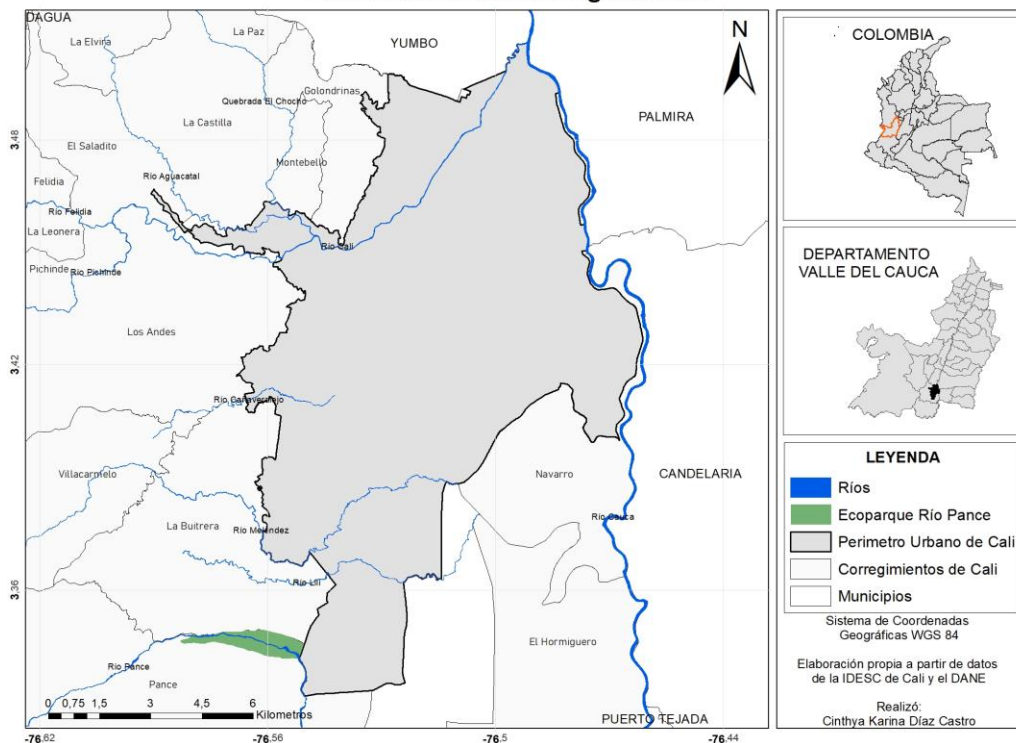
Como ya se había resaltado con anterioridad, las variables consideradas a relacionar fueron el tipo de violencia y el espacio público, con el fin de identificar lugares críticos de la ciudad, este estudio se enmarca en el positivismo propio de las ciencias empírico-analíticas, pues corresponde a un ejercicio de tipo descriptivo y cuantitativo principalmente.

A continuación, se define el área de estudio, se describe el método usado para la recolección de los datos y el procesamiento de los mismos para la creación del mapa web.

2.1 Área de estudio

El área de estudio definida para esta investigación es el perímetro urbano de la ciudad de Cali, anexando la zona que corresponde al Ecoparque del Río Pance, como se puede observar en el Mapa 1. Santiago de Cali, actualmente en transición hacia la figura de Distrito Especial, capital del departamento del Valle del Cauca, es la ciudad más importante del suroccidente colombiano y una de las más importantes del país, según proyecciones de población realizadas por el Departamento Administrativo de Planeación con base en el Censo Nacional De Población y Vivienda 2018 del Departamento Administrativo Nacional de Estadística, Cali en el presente año cuenta con una población de aproximadamente 2.280.907 habitantes, de los cuales cerca de 1.228.190 son mujeres, la población objeto de este estudio.

Mapa 1. Localización de Santiago de Cali
Localización de Santiago de Cali



2.2 Recolección de datos

La recolección de datos se hizo a través del método de sondeo, este es, como lo describe Macarena Canales Rodríguez (2003), una técnica metodológica de recolección de información que tiene como propósito realizar una primera aproximación exploratoria al tema en cuestión (p. 56), cuya unidad de análisis en este estudio son las mujeres de Cali. En un sondeo se “investiga acerca de un aspecto de la realidad social” (Centro de Estudios de Opinión, 2010, p. 7), usando como instrumento la encuesta, “uno de los tipos más utilizados de la investigación social cuantitativa” (Briones, 1996), técnica de recogida de datos que es utilizada tanto en métodos analíticos observacionales como en los descriptivos (Casas et al., 2003), llevada a cabo para obtener un panorama inicial acerca de la temática tratada en este artículo. Para esto se organizaron una serie de preguntas, algunas dirigidas a conocer la ocurrencia de hechos de violencia y otras guiadas hacia la percepción. Debido a cuestiones de tiempo y practicidad, teniendo en cuenta que en Cali habitan más de un millón de mujeres, para hacer la encuesta no se realizó ningún tipo de operación estadística que determinara el tamaño de la muestra, sino que esta fue una autoselección, es decir, respondieron las mujeres que quisieron participar de la encuesta.

Las preguntas fueron consignadas en un formulario de Google, que fue administrado específicamente a las mujeres a través de redes sociales y aplicaciones de chat, tales como Facebook y WhatsApp. Este contenía diferentes tipos de preguntas; cerradas, aquellas en las que la encuestada, para reflejar su opinión o situación personal, eligió entre dos opciones: «sí-no», de elección múltiple, donde se podían elegir varias opciones de respuesta al tiempo, y preguntas abiertas (Briones, 1996).

Las preguntas tenían como finalidad obtener datos acerca de variables, además de las principales; tipo de violencia y espacio público, que se consideraron importantes, como, por ejemplo, una de tipo demográfico, la cual fue la edad de la mujer encuestada, o aquella dirigida a conocer el momento del día del hecho.

Como se afirmó anteriormente, se hicieron preguntas cerradas con opción de respuesta sí - no, encaminadas a conocer la ocurrencia del hecho, es decir si la mujer había sido o se había sentido violentada en algún espacio público de la ciudad entre los años 2021 y 2022, o desde la percepción, la existencia de algún sitio en el que se hubiera privado de estar o transitar por considerarlo muy peligroso.

En las preguntas enfocadas a conocer el tipo de espacio público, se podía escoger más de una opción, entre los ya mencionados; parque, plaza o plazoleta, ciclorruta, estación del MIO o sitio de interés cultural, esto debido a que se consideró la posibilidad de que una mujer registrara varios casos en el periodo ya señalado, de la misma manera fueron abordados el momento del día y la forma de violencia. Para esta última, se dio una descripción de los conceptos para dar claridad de lo que significaba cada una.

Las preguntas abiertas se usaron para conocer nombres de los lugares o ubicaciones específicas en el que se presentó el hecho o los hechos, además de los casos de percepción. En referencia a estos últimos, se preguntó por unas características que fueron consideradas como posibles motivos para evitar el tránsito o la estadía en un lugar, como lo son: la inadecuada o inexistente iluminación, el poco tránsito o presencia de personas y la ausencia de bancas o elementos públicos que permitieran la permanencia en el lugar, de estas opciones era posible elegir más de una.

Finalmente se dejó una sección abierta con la frase “si quiere compartir algún comentario o experiencia respecto a esta temática, siéntase libre aquí”, esto con la intención de conocer opiniones generales respecto al tema abordado.

2.3 Procesamiento de información para la creación del mapa web

Para crear el mapa web, se usó QGIS, la cual es una aplicación profesional de Sistemas de Información Geográfica (SIG) que está construida sobre software libre y de código abierto, y para la publicación del mismo se utilizó QGIS

Cloud, el cual es un *plugin* o aplicación complementaria que es una plataforma Web-GIS para publicar mapas, datos y servicios en Internet. Entonces se permite crear y editar mapas profesionales con todas las capacidades de QGIS, y compartirlo fácilmente en qgiscloud.com con las personas interesadas.

Fueron creados un total de cinco shapefiles o capas de información con QGIS, cuatro de ellas de tipo vectorial, entre puntos, líneas y polígonos, en la Tabla 1 se presentan los atributos que contienen cada una de estas y el tipo de geometría que la representa, además se hizo una tipo raster, de la que se hará una descripción más adelante.

Tabla 1. Tipo de shapefile y atributos que lo componen.

Shapefile o capa de información	Tipo	Atributos	Valores
Hechos o percepción de violencia	Punto	Número de encuesta	---
		Edad	---
		Tipo de caso	Hecho
			Percepción
		Forma de violencia	Acoso u hostigamiento
			Violencia sexual
			Inseguridad
		Momento del día	Mañana
			Tarde
			Noche
		Características o atributos del lugar	Poca presencia de personas
			Inadecuada iluminación
			Ausencia mobiliario urbano
Estaciones del MIO	Punto	Estación (nombre)	---
		Rutas	---
Ciclorrutas y bicarriles	Línea	“estredic” se asumió como Estado	Ejecutado
		Tipo de espacio público	Ecoparque
			Parque
			Plaza o plazoleta
			Sitio de interés cultural
Nombre	---		

Los *shapefiles* de las estaciones del MIO y ciclorrutas y bicarriles, fueron obtenidos de la Infraestructura de Datos Espaciales (IDESC) de Santiago de Cali y luego modificados, de las ciclorrutas solo se tomaron aquellas que en el atributo llamado “*estredic*” tenían valor de “Ejecutado” y fueron eliminados los demás campos de la tabla de atributos. Respecto a los datos de las estaciones del MIO, se tomaron solo las estaciones en las que se registraron hechos o percepción de violencia, e igualmente se eliminaron los campos considerados irrelevantes para el estudio.

El shapefile tipo raster, el cual es un mapa de calor o de densidad de puntos, el que muestra cuáles son aquellos espacios públicos de Cali que pueden considerarse críticos en materia de seguridad para las mujeres dada la acumulación de casos, se obtuvo a partir de la capa de puntos “Hechos o percepción de violencia”, a la que fue necesario cambiar las

coordenadas de geográficas WGS84, que es el sistema de coordenadas asignado a todos los shapefiles, pues es el único sistema que permite el QGIS Cloud, a planas MAGNA-SIRGAS/Colombia West Zone, una vez obtenida la capa de información en este sistema, se le asignó un radio de 500 metros desde el o los puntos y un tamaño de pixel de 4 para que la extensión del archivo fuera poca, debido a la capacidad de almacenamiento de la base de datos que QGIS Cloud ofrece al usuario de manera gratuita.

3. RESULTADOS Y DISCUSIÓN

La encuesta realizada alcanzó un total de 115 respuestas, con un rango de edad de las encuestadas entre los 13 y los 60 años, de estas, 89 mujeres afirmaron haber sido violentadas en algún espacio público de la ciudad entre los años 2021 y 2022, mientras que 26 respondieron que no. Por otra parte, un total de 96 mujeres afirmaron que existía algún sitio de la ciudad en el cual se privaron de estar o transitar por considerarlo muy peligroso, y solo 19 respondieron que no, en las Figuras 1 y 2 se pueden observar estos datos representados en porcentajes.

Figura 1. Porcentaje de mujeres que afirman haber sido violentadas en espacios públicos de la ciudad entre los años 2021 y 2022.

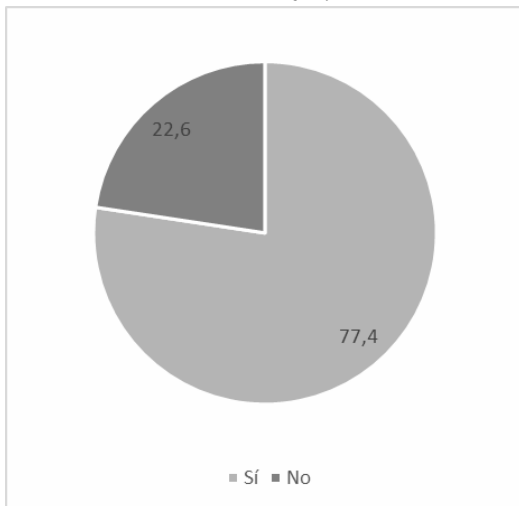
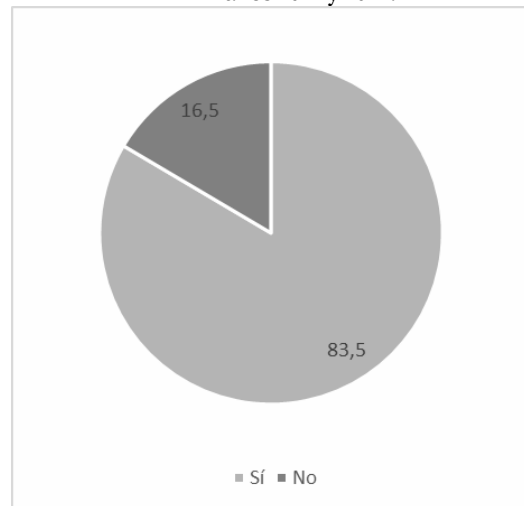


Figura 2. Porcentaje de mujeres que afirman haberse privado de estar o transitar en un lugar por considerarlo peligroso entre los años 2021 y 2022.



Los tipos de espacio público que presentaron mayor número de registros en la encuesta, como se puede observar en la Figura 3, fueron las estaciones del MIO, y los Parques, con 51 y 43 casos relacionados respectivamente, siendo el momento del día más común la tarde (62 casos), mientras que la noche y la mañana registran el mismo número de casos, 42, Figura 4.

Figura 3. Número de registros en los diferentes tipos de espacio público.

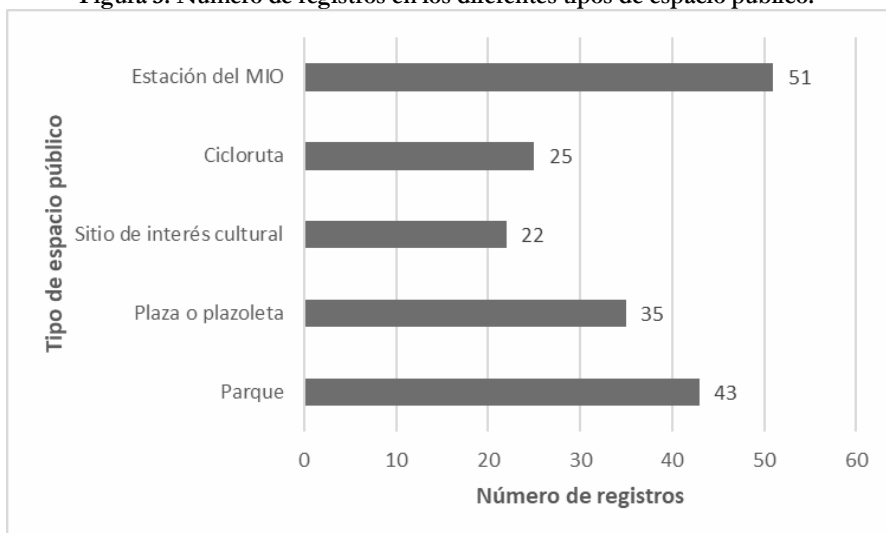
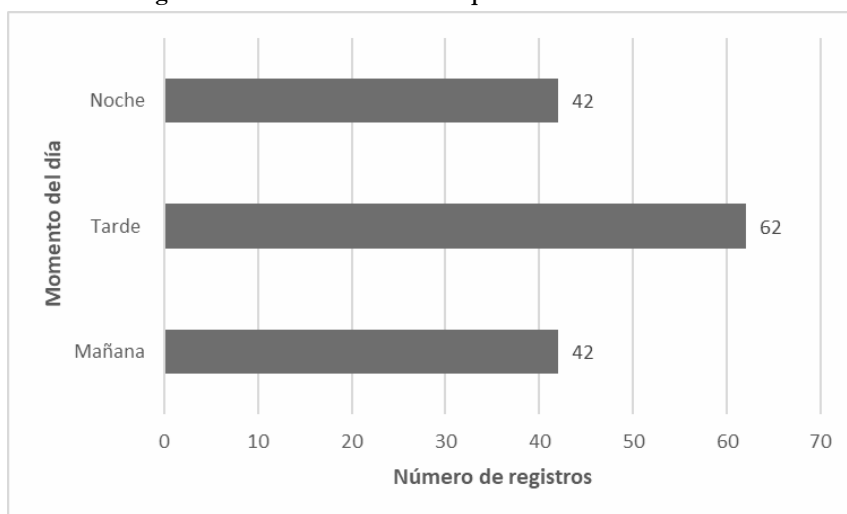


Figura 4. Momento del día en el que ocurrieron los hechos.



Respecto a los tipos de violencia, hubo 98 respuestas cuya distribución se puede ver en la Figura 5, 92 hechos de acoso u hostigamiento y 13 de violencia sexual, por otra parte, en la Figura 6 es posible observar la cantidad de registros que obtuvieron las características o atributos de lugar propuestos, que fueron considerados como posibles motivos para evitar el tránsito o la estadía en un lugar, derivando en una percepción de inseguridad, aquí el poco tránsito o presencia de personas y la inadecuada o inexistente iluminación, fueron las características más veces escogidas, 65 y 56 respectivamente.

Figura 5. Número de casos por tipo de violencia registrados.

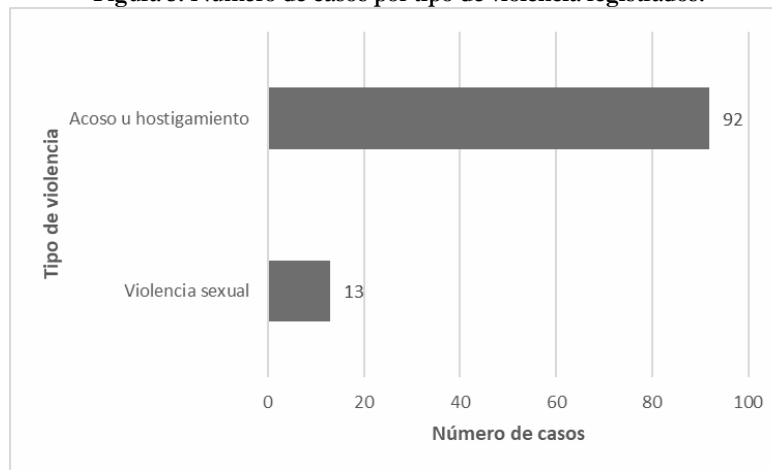
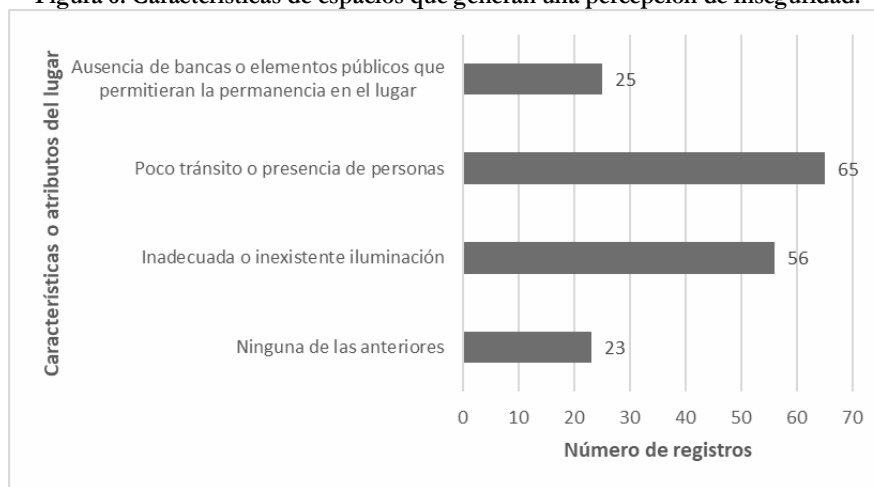


Figura 6. Características de espacios que generan una percepción de inseguridad.



De las 115 respuestas obtenidas en el cuestionario, se usó aquella información que estaba completa, es decir la que especificaba los sitios de los hechos y por ende permitía realizar la espacialización precisa de los mismos, cabe recordar, que era posible que una encuestada registrara más de un hecho, debido a esto, el mapa web se realizó con un total de 119 registros, de los cuales 74 corresponden a hechos, mientras que 45 son de percepción, en la Figura 7 se muestra cómo se visualiza el mapa web, el cual se puede consultar en el siguiente link: <https://qgiscloud.com/CinthyaKarina/MujerEspacioViolencia/>, y fue compartido con las mujeres que respondieron la encuesta, junto con un video explicativo sobre cómo realizar la consulta de los datos, con el fin de que personas que no cuenten con una formación en cartografía pudieran entenderlo.

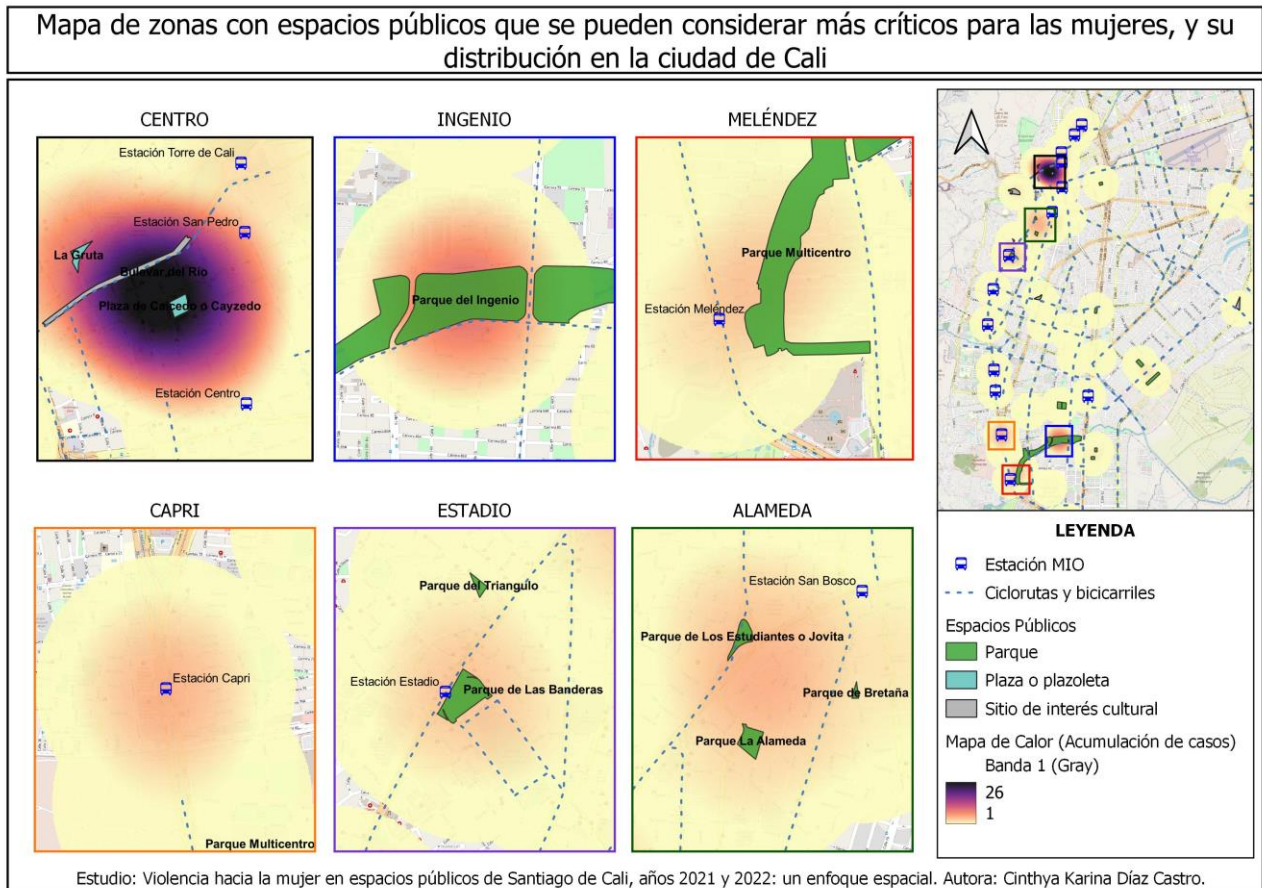
Como se había indicado previamente, en este se representa a través de un mapa de calor o de densidad de puntos, cuáles son los espacios que concentran la mayor cantidad de registros y, por consiguiente, podrían considerarse críticos en materia de seguridad para ellas, en la Tabla 2 se muestran esos espacios, agrupados por zonas de la ciudad, con el número de casos (hecho o percepción) que fueron registrados, mientras que en el Mapa 2 se presenta la distribución de esas zonas en la ciudad.

Según los datos obtenidos, los espacios que representan mayor inseguridad para las mujeres de Cali son:

Tabla 2. Espacios que representan mayor inseguridad para las mujeres de Cali

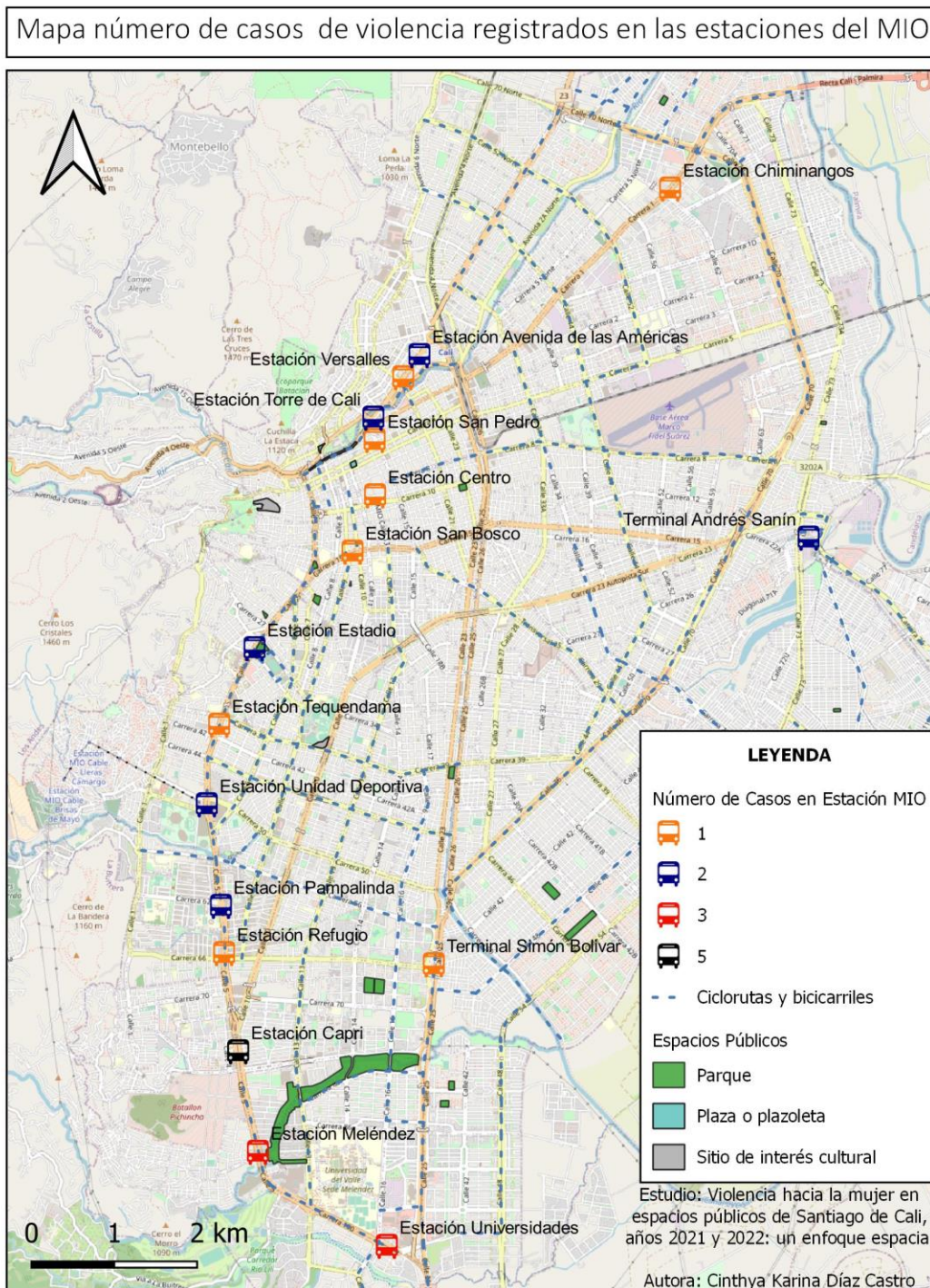
Zona de la ciudad	Espacio público	Número de registros	
		Hecho	Percepción
Centro	Plaza de Caicedo	7	15
	Bulevar del Río	5	5
	La Gruta	2	1
Ingenio	Parque del Ingenio	6	4
Meléndez	Estación MIO Meléndez	1	2
	Parque Multicentro	1	2
Capri	Estación MIO Capri	4	1
Estadio	Estación MIO Estadio	1	1
	Parque de Las Banderas	1	-
	Ciclorruta o bicarril	-	1
Alameda	Parque de Jovita	-	4
	Parque Alameda	2	1
	Parque de Bretaña	2	-

Mapa 2. Mapa de zonas consideradas críticas para las mujeres y su distribución en la ciudad.



Como se puede observar, la zona de la ciudad más crítica es la del centro, conformada por la Plaza de Caicedo, el Bulevar del Río y La Gruta, pues en ella se acumulan 35 registros que representan el 29,4 % del total de casos, siendo de percepción la mayoría de estos (21 en total). Capri fue la estación del MIO que más casos de hecho registró, en el Mapa 3 se muestra el número de casos registrados en las estaciones del MIO, por otra parte, en el Parque de Jovita solo se registran casos de percepción de inseguridad.

Mapa 3. Número de casos de violencia registrados en las estaciones del MIO



En el mapa web se pueden consultar los atributos de los datos referenciados previamente en la Tabla 1, en el Mapa 4 se muestra una representación gráfica general del mismo.

Mapa 4. Mapa de calor que representa la acumulación de casos de violencia hacia la mujer en los espacios públicos de la ciudad

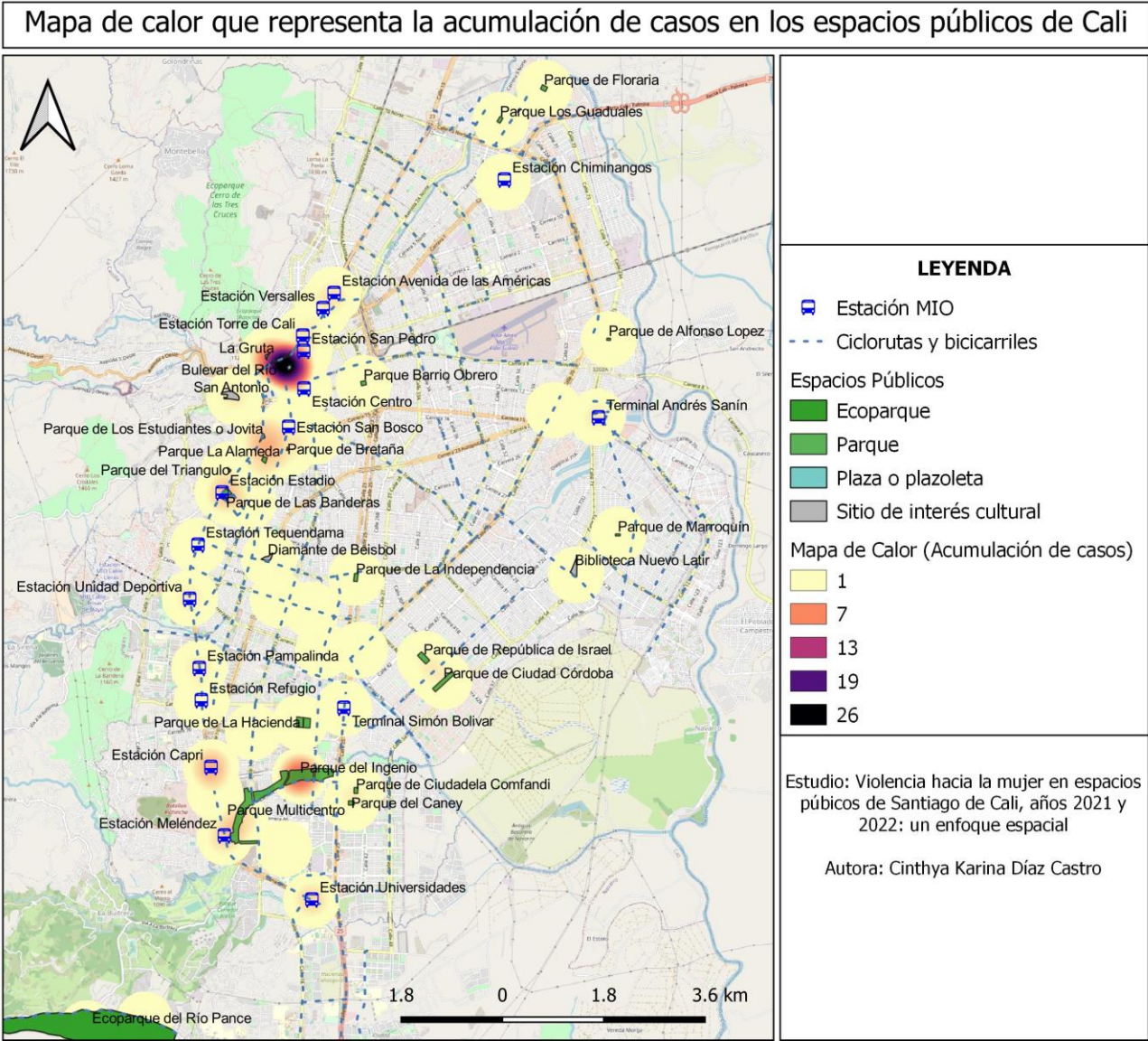
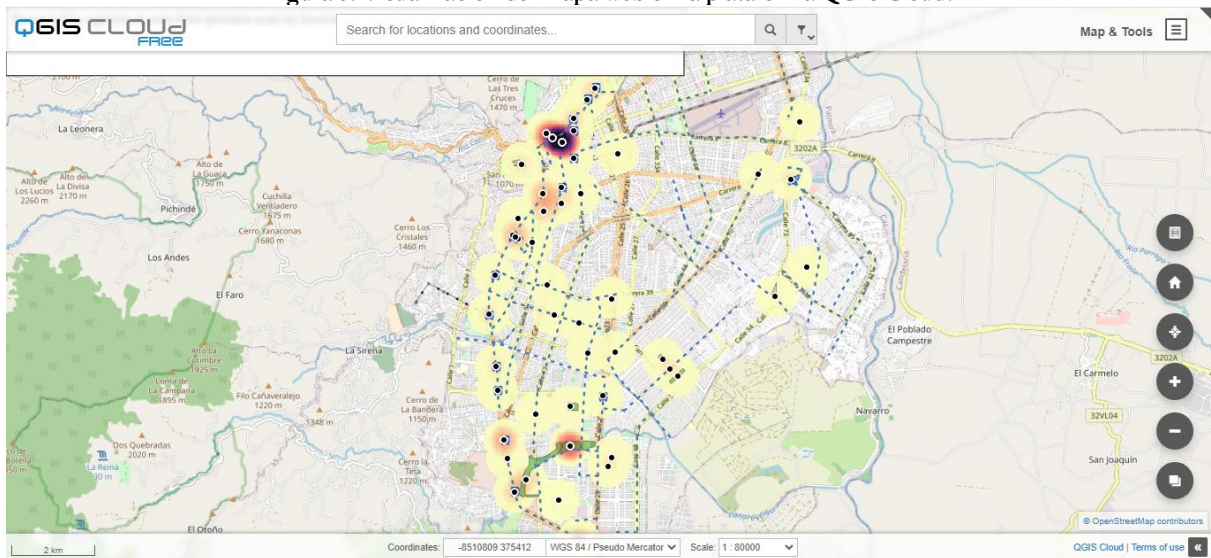


Figura 7. Visualización del mapa web en la plataforma QGIS Cloud.



4. CONCLUSIONES

Los casos de violencia registrados por las mujeres encuestadas muestran un comportamiento espacial de mayor presencia en la zona occidental de la ciudad, lo que indica que se requiere obtener más información de otros sectores, en los cuales, aunque se conoce que existe un déficit de espacios públicos y zonas verdes, es necesario la implementación de procesos de medición de los diferentes tipos de violencia en estos espacios, tanto a nivel cuantitativo como cualitativo con el fin de identificar qué otros espacios de la ciudad se configuran como críticos, y por tanto deberían ser intervenidos.

Se hace necesario obtener una información actual más completa, además, de visibilizar la problemática y buscar la generación de acciones de intervención, no solo desde las instituciones oficiales desde el componente de la planeación urbana, sino también generadas por las mismas mujeres respecto a la apropiación y ocupación de dichos espacios, a través de la transformación de los mismos.

El mapa web como instrumento de representación, visualización y consulta de datos, resulta una herramienta que se considera un insumo importante a nivel espacial para la toma de decisiones sobre creación, implementación y seguimiento de políticas públicas o programas, que se puede seguir edificando, integrando otros elementos, como por ejemplo, las poblaciones diversas, o información general sobre sistemas de cuidado, participación política, autonomía económica de las mujeres, entre otros, y cuyo mayor valor reside en la facilidad para compartirlo, haciendo uso de software de libre acceso como lo es QGIS y su plataforma de publicación QGIS Cloud.

Para finalizar, se considera de gran importancia algunos de los comentarios hechos por las encuestadas respecto al estudio en la última sección de las preguntas realizadas; “si quiere compartir algún comentario o experiencia respecto a esta temática, siéntase libre aquí”, muchas se animaron a contar historias personales, varias resaltaron el valor de visibilizar este tipo de violencia, por ejemplo, una de ellas afirmó: “parece una propuesta muy interesante e importante, que se visualice la violencia que vivimos día a día las mujeres”, aseveración que cobra mayor relevancia cuando también se encontraron comentarios como el siguiente: “Al inicio de que si me he sentido violentada respondí que no, porque de una vez entiendo a actos específicos de violencia física o verbales pero ya directamente y muy notable (que trascienda en tiempo y quizás en atención de las personas), pero al leer las definiciones más abajo entonces entendí que sí he sufrido de acoso que lastimosamente en mí vida lo he tratado de normalizar como mecanismo de defensa”.

Además, se nombran otros elementos que no fueron considerados para este estudio, como los puentes peatonales por ejemplo, una geógrafa expresó que estos “representan un foco de violencia para las mujeres, es decir, son escenarios de tránsito que perpetúan dichos tipos de violencia mencionados anteriormente en la descripción de una pregunta, y, suelen vulnerar, e incluso, se ha llegado a excluir el uso de estos enlaces de movilidad peatonal, debido a lo que representan en sí para la ciudadanía caleña, y más aún las mujeres”.

REFERENCIAS

Alcaldía de Santiago de Cali. (s. f.). Documento Plan de Ordenamiento Territorial. Recuperado junio de 2022, de <https://www.cali.gov.co:443/planeacion/publicaciones/52108/documento-plan-de-ordenamiento-territorial/>

Alcaldía de Santiago de Cali. (s. f.). Geovisor IDESC. Infraestructura de Datos Espaciales de Cali. <https://idesc.cali.gov.co/geovisor.php>

Briones, G. (1996). Metodología de la investigación cuantitativa en las ciencias sociales. Icfes.

Casas Anguita, J., Repullo Labrador, J., y Donado Campos, J. (2003). La encuesta como técnica de investigación.

Elaboración de cuestionarios y tratamiento estadístico de los datos (I). *Atención Primaria*, 31(8), 527–538. [https://doi.org/10.1016/s0212-6567\(03\)70728-8](https://doi.org/10.1016/s0212-6567(03)70728-8)

Canales Rodríguez, M. (2003). Propuesta de programa de televisión formativo para niños: Análisis de audiencia y producción. Tesis Licenciatura. Ciencias de la Comunicación. Departamento de Ciencias de la Comunicación, Escuela de Ciencias Sociales, Universidad de las Américas Puebla.

Centro de Estudios de Opinión -CEO-, (2010). Las características de los sondeos de opinión pública. *La Sociología En Sus Escenarios*, (5). Recuperado a partir de <https://revistas.udea.edu.co/index.php/ceo/article/view/7476>

Departamento Administrativo de Planeación Municipal. (s. f.). Alcaldía de Santiago de Cali. Recuperado 2 de julio de 2022, de <https://www.cali.gov.co/directorio/36/departamento-administrativo-de-planeacion-municipal/>

Descubre QGIS. (2022). QGIS. Recuperado junio de 2022, de <https://www.qgis.org/es/site/about/index.html>

Gobernación del Valle del Cauca. (s. f.). Observatorio de Género del Valle del Cauca. OGEN. Recuperado junio de 2022, de <https://ogen.valledelcauca.gov.co/principal>

Harvey, David. (2003). Citado por BUCKINGHAM, Shelley. Análisis del derecho a la ciudad desde una perspectiva de género. En: *Dfensor*, revista de derechos humanos. Abril, 2011, núm. 4, p. 6.

Luginbühl, Yves. (2008) Las representaciones sociales del paisaje y sus evoluciones. En: MADERUELO, Javier. paisaje y territorio. Madrid: Abada Editores, p. 177.

Merleau-Ponty, M. (1997). Fenomenología de la percepción. Barcelona: Ediciones Península. p. 25-28.
Observatorio para la Equidad de las Mujeres - Cali. (2022, 11 mayo). OEM Colombia. Recuperado junio de 2022, de <https://oemcolombia.com/>

Plataforma para la Visibilización de la Violencia de Género en América Latina. (2021). Instituto Panamericano de Geografía e Historia. Recuperado 26 de noviembre de 2021, de <https://violenciagen-ipgh.com/geovisor.html>.

Presidencia de la República. (s. f.). Observatorio Colombiano de las Mujeres. Recuperado mayo de 2021, de <https://observatoriomujeres.gov.co/es>

QGIS Cloud. (2022). QGIS Cloud. Recuperado junio de 2022, de <https://qgiscloud.com/>

Quintero, S. (1999). Los métodos en debate: la marca de los dualismos en la geografía feminista. En: *Doc. Anàl. Geogr.* Universidad de Buenos Aires. 35, p. 149-150.

Subsecretaría de Género de Santiago de Cali. (2018). Estudio exploratorio sobre situación de acoso y violencia sexual en espacios públicos contra mujeres y niñas en las comunas 15 y 16 de Santiago de Cali para implementación del Programa Ciudades Seguras Libres de Violencias hacia las Mujeres y las Niñas.

Toro Jiménez, J., & Ochoa Sierra, M. (2017). Violencia de género y ciudad: cartografías feministas del temor y el miedo. *Sociedad Y Economía*, 32, 65-84. <https://doi.org/10.25100/sye.v0i32.3878>