

Adicción sexual en adultos jóvenes: Revisión exploratoria de literatura en Scopus y PubMed

Alejandro Caicedo Mora y Alejandro Botero Carvajal

Resumen:

La adicción sexual es la incapacidad para controlar el comportamiento sexual, genera malestar en la persona que lo padece, afectando diversos aspectos de la vida: psicológica, social, económica y familiar. Si bien, el comportamiento adictivo está muy estudiado, existe poca información sobre las adicciones sexuales en adultos jóvenes. Por tal razón, el objetivo fue identificar el conocimiento que las bases de datos scopus y pubmed, presentan sobre la adicción sexual en adultos jóvenes entre el 2008 y agosto de 2022. Un total de 11 artículos fueron incluidos en la revisión, el conocimiento existente se agrupa entorno a: 1) uso compulsivo de la pornografía y el efecto que tiene sobre la vida sexual del individuo, 2) motivaciones para el consumo de la pornografía, y 3) afectación sobre el cerebro. Se espera que, en un futuro, investigaciones arrojen resultados más precisos sobre el efecto del consumo problemático de porno en la conducta y salud humana.

Palabras clave: adicción sexual, conducta sexual, conducta adictiva, adicción a la pornografía.

Sexual addiction in young adults: An exploratory literature review in Scopus and PubMed

Summary:

Sexual addiction is the inability to control sexual behavior, generates discomfort in the person who suffers from it, affecting various aspects of life: psychological, social, economic and family. Although addictive behavior is well studied, there is little information on sexual addictions in young adults. For this reason, the objective was to identify the knowledge that the scopus and pubmed databases present about sexual addiction in young adults between 2008 and August 2022. A total of 11 articles were included in the review, the existing knowledge was It groups around: 1) compulsive use of pornography and the effect it has on the individual's sexual life, 2) motivations for consuming pornography, and 3) effects on the brain. Future research is expected to yield more precise results on the effect of problematic porn consumption on human behavior and health.

Keywords: sexual addiction, sexual behavior, addictive behavior, porn addiction.

Dependência sexual em adultos jovens: uma revisão exploratória da literatura na Scopus e PubMed

Resumo:

A dependência sexual é a incapacidade de controlar o comportamento sexual, gera desconforto na pessoa que a sofre, afetando diversos aspectos da vida: psicológico, social, econômico e familiar. Embora o comportamento aditivo seja bem estudado, há poucas informações sobre vícios sexuais em adultos jovens. Por esse motivo, o objetivo foi identificar o conhecimento que as bases de dados scopus e pubmed apresentam sobre dependência sexual em adultos jovens entre 2008 e agosto de 2022. Um total de 11 artigos foram incluídos na revisão, o conhecimento existente foi agrupa em torno de: 1) uso compulsivo de pornografia e o efeito que tem na vida sexual do indivíduo, 2) motivações para consumir pornografia e 3) efeitos no cérebro. Espera-se que pesquisas futuras

produzam resultados mais precisos sobre o efeito do consumo problemático de pornografia no comportamento humano e na saúde.

Palavras-chave: vício sexual, comportamento sexual, comportamento aditivo, vício em pornografia

Introducción:

La adicción sexual es difícil de definir, cuando aún no existe un diagnóstico en el manual de diagnóstico y estadística de los trastornos mentales (DSM V), pero podría conceptualizarse como un comportamiento sexual compulsivo, que afecta al individuo, o a externos, y genera problemas en la vida profesional o personal para quien la padece, entonces diríamos que la adicción sexual es un complejo comportamiento, no un diagnóstico (Levine, 2010), de igual forma, el consumo problemático de pornografía (PPC) se establece como un uso de porno en el que la persona no tiene control sobre ello.

La llegada de internet, el fácil acceso a distintas redes, y el uso del anonimato, facilita el incremento en el consumo problemático y la adicción a la pornografía, debido a que cuando se busca un estímulo rápido y reconfortante, la pornografía, y el uso de imágenes sexuales es más relevante en la población de 18 a 27 años de edad (Lewczuk et al., 2021). Algunas de las principales razones para el consumo de pornografía es la reducción o evitación de estados desagradables; la falta de regulación emocional; la soledad, el estrés percibido, y el aburrimiento (Cardoso et al., 2022)

Se considera que la motivación no es suficiente para que un comportamiento se convierta en adictivo, especialmente por la ausencia de clasificación de la “adicción sexual” como un diagnóstico final, pese a la existencia de variados sinónimos que sugieren su normalización entre los seres humanos: obsesión erótica, erotomanía, hedonismo, hipersexualidad, pérdida de control del comportamiento sexual, ninfomanía, trastorno relacionado con parafilia, hipersexualidad problemática, promiscuidad, satiriasis, compulsividad sexual, exceso sexual, dependencia sexual, impulsividad sexual y obsesión sexual (Levine, 2010).

Consideramos esta conducta un problema debido a que el consumo de pornografía genera malestar clínico afectando el nivel afectivo, puede producir síndrome de abstinencia y cambios de humor en adolescentes y adultos jóvenes (Bernstein et al., 2022). Por ejemplo, personas con un consumo problemático de pornografía (PPC) tienen mayor probabilidad de disfunción eréctil, dejando fuera la masturbación (Jacobs et al., 2021); el PPC también puede generar eyaculación precoz, e insatisfacción sexual, solo en personas que auto perciben su consumo problemático (Whelan & Brown, 2021).

No toda la literatura muestra el consumo problemático de pornografía, como un aspecto negativo, en el caso de la mujer, la idea de pornografía en mujeres, afecta positivamente su relación de pareja. Cuando la opinión de la mujer hacia el consumo de pornografía es una opinión positiva, la satisfacción sexual es igualmente positiva (Rehman et al., 2020).

En este contexto de adicción sexual y consumo problemático de pornografía, existen muchos trabajos, que analizan desde distintas perspectivas las publicaciones sobre esta problemática, sin embargo, no existe una sistematización en el tema de la sexualidad como adicción, que permita identificar, la literatura existente sobre el conocimiento actual de la adicción sexual y el PPC en adultos jóvenes.

Métodos:

Revisión exploratoria de la literatura publicada en Scopus y PubMed, sobre adicción sexual. Para su elaboración, se han seguido las directrices de la declaración PRISMA para la correcta realización de revisiones sistémicas (Figura 1).

Búsqueda inicial

Las búsquedas se realizaron en las bases de datos PubMed y Scopus. Posteriormente, se amplió con una combinación, usando los operadores booleanos AND y OR según conviniera, de los términos “sexual addiction” “sexual behavior” “addictive behavior” “behavioral addiction” “Erotica” “behavior change”. Estas búsquedas arrojaron una gran cantidad de resultados, bastante de ellos poco útiles para la revisión, pero permitieron una visión global de la amplitud de la temática.

Refinamiento de la estrategia de búsqueda

Se corrió nuevamente la estrategia de búsqueda en PubMed y Scopus, acortando los resultados a las publicaciones realizadas entre 2008 y 2022. La combinación de términos que arrojó mejores resultados en ambos buscadores fue la siguiente: (((((sexual addiction) AND (sexual behavior)) AND (addictive behavior)) OR (behavioral addiction)) AND (Erotica)) AND (behavior change).

Criterios de inclusion

- Investigaciones empiricas y no de libros o manuales
- Evaluan adiccion sexual o el consumo problematico de pornografia
- Poblacion adulto joven
- Evalúe cambios en el comportamiento sexual
- Publicados entre 2008 y 2022

Criterios de exclusion

- se excluye las investigaciones que se refieran a otra clase de adicciones como drogas o alcohol
- los realizados con muestras no humanas
- libros
- investigaciones con personas con patologias previas físicas o mentales
- centrarse en el uso de pruebas para le medicion del consumo problematico de pornografia

Segun estos criterios, y solo con la lectura del titulo, se consideraron adecuados 92 articulos (tras eliminar 3 duplicados entre las dos bases de datos). Se procedio a leer el resumen y, apartir de esta lectura se descartaron 36, principalmente por no hablar de la adiccion sexual como tema principal, excluido por salirse del contexto adiccion sexual o consumo problematico de pornografia (n=36), por investigar en adolescencia, adultos mayores y no en adultos jovenes (n=5), por hablar sobre instrumentos de medicion para el consumo problematico de pornografia (n=4)

Finalmente, 11 articulos cumplieron los criterios de inclusion y se seleccionaron para llevara cabo la revision exploratoria.

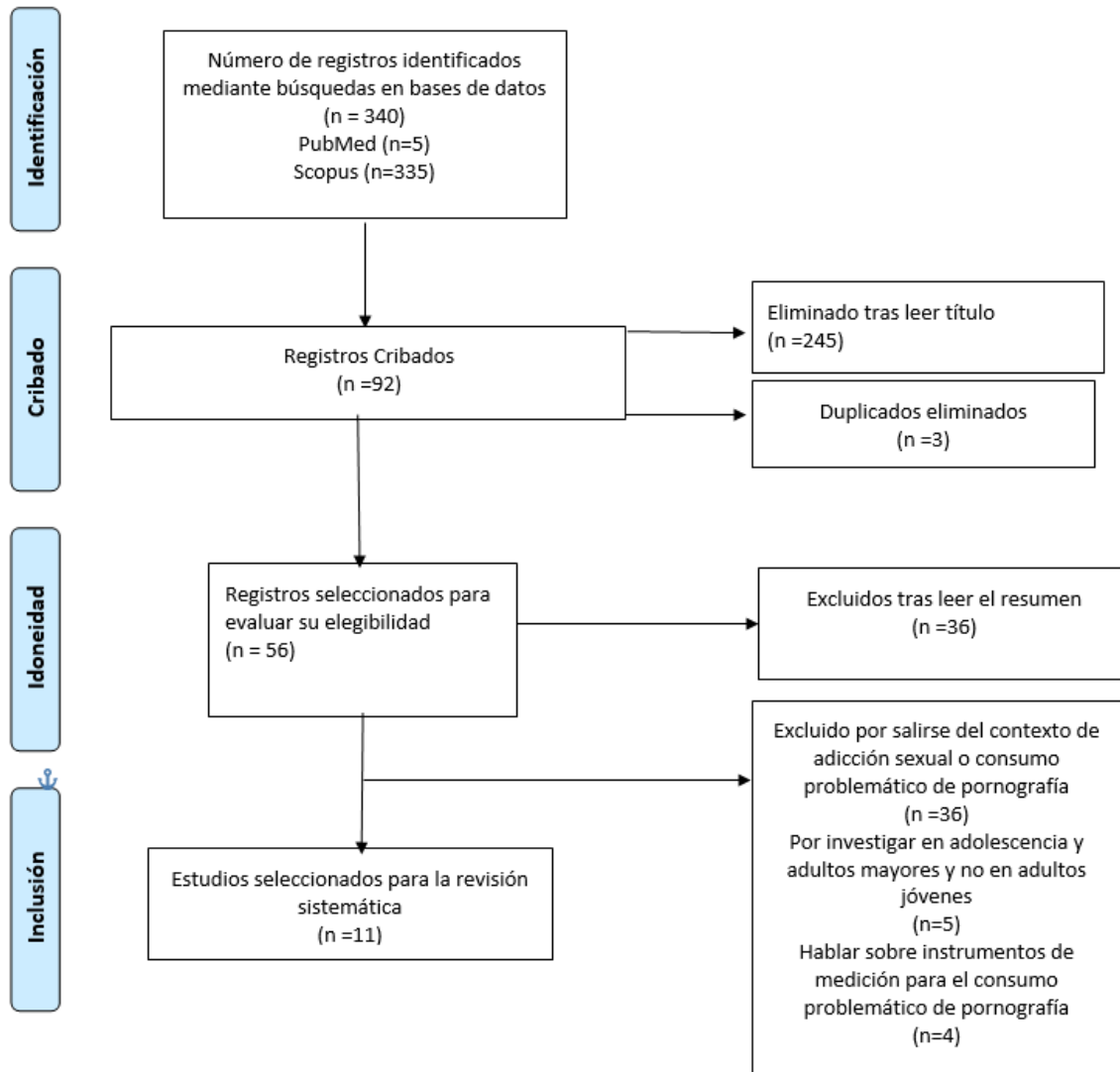


Figura 1 Flujograma de búsqueda en adicción sexual en adultos jóvenes

Resultados:

Una síntesis de los resultados de los estudios seleccionados puede consultarse en la (tabla 1) :

Tabla 1 conducta sexual adictiva en adultos jóvenes

Muestra		Metodología	Resultados
(Bernstein et al., 2022)	385 estudiantes universitarios australianos (270 mujeres, 110 hombres); edad: 17-25 años	se hicieron preguntas de evaluación a los participantes (es decir, confirmación de la visualización previa de IP) para determinar la elegibilidad (los participantes no elegibles fueron desviados del estudio). Luego, los encuestados respondieron preguntas demográficas y de uso de Internet seguidas de una batería de escalas.	No hubo un efecto significativo para el género, a pesar de que el puntaje promedio para las mujeres, fue ligeramente superior a la puntuación media masculina.
(Bóthe et al., 2020)	Análisis de perfil latente en 3 muestras no clínicas reclutadas de sitios web generales y un sitio de pornografía (estudio 1: N = 14,006; estudio 2: N = 483; estudio 3: N = 672).	Estudio 1: Información demográfica y socioeconómica, características relacionadas con la pornografía y la sexualidad, características de personalidad y psiquiátricas de los perfiles de uso de la pornografía Estudio 2: perfiles de personalidad, estrés percibido, atención plena y uso de pornografía Estudio 3: Bienestar y enfermedad, búsqueda de sensaciones, necesidades psicológicas básicas y perfiles de uso de pornografía	Estudio 1: hubo relativamente pocas diferencias entre las clases de NPHFU y PHFU, y las medidas demográficas y socioeconómicas fueron similares, en contraste con los resultados anteriores Estudio 2: estudios previos que sugieren que la PPU está positivamente relacionada con el neuroticismo y el estrés percibido y negativamente relacionada con la amabilidad, la escrupulosidad y la atención plena, estos factores de personalidad y características relacionadas con el estrés no distinguieron sustancialmente las clases NPHFU y PHFU. Estudio 3: el nivel de síntomas depresivos, frustración y satisfacción de relación, frustración de competencia, frustración de necesidades psicológicas generales y autoestima mostraron diferencias notables entre las clases de uso de pornografía de alta frecuencia no problemáticas y problemáticas
(Braithwaite et al., 2015)	En dos estudios (Estudio 1 N = 969 (735 mujeres, 234 hombres) estudiantes edad: 18-25); Estudio 2 N = 992 (696 mujeres,296 hombres) edad: 18-25)	Estudio 1:Se realizó dos tipos de análisis para examinar la relación entre el uso de pornografía y la conexión. Primero, se usa la regresión logística para examinar si el uso de pornografía estaba asociado con la incidencia de conexión, segundo, la regresión de mínimos cuadrados ordinarios	Estudio 1:ver pornografía está asociado con una mayor incidencia de sexo, tener una mayor cantidad de parejas únicas y participar en todo tipo de sexo, incluidas las formas potencialmente más riesgosas (es decir, sexo oral y relaciones sexuales). Estudio 2: Aquellos que nunca vieron

		<p>proporcionaría estimaciones sesgadas de la relación entre el uso de pornografía y este resultado.</p> <p>Estudio 2: replicar y ampliar los hallazgos observados en el Estudio 1. Primero, examinar si ver pornografía estaba asociado con la historia sexual más amplia de los individuos y los planes futuros con respecto a las parejas sexuales. segundo, probar si los efectos observados en el Estudio 1 se replicarían transversal y longitudinalmente al controlar la estabilidad del comportamiento de conexión en el transcurso de un semestre académico, Finalmente, explorar un mecanismo de acción potencial que media la asociación longitudinal entre el uso de pornografía y los comportamientos sexuales; a saber, guiones sexuales</p>	<p>pornografía tenían, en promedio, 2.6 parejas sexuales anteriores; mientras que aquellos que veían pornografía varias veces al día tenían un promedio de 5,0 parejas sexuales anteriores. Con respecto a los encuentros sexuales de una sola vez, aquellos que no vieron pornografía informaron haber tenido 1.8 parejas sexuales de una sola vez; aquellos que vieron varias veces al día informaron haber tenido 4.2 parejas sexuales de una sola vez. En cuanto a las futuras parejas, quienes reportaron no ver pornografía anticiparon tener 3.5 parejas en los próximos 5 años; aquellos que vieron varias veces al día anticiparon tener 17.0 socios en los próximos 5 años.</p>
(Brem et al., 2021)	muestra de 273 hombres que fueron arrestados por violencia doméstica y ordenados por la corte para asistir a BIP en Rhode Island.	La Escala de Uso Problemático de la Pornografía (PPUS), evaluó el PPU autoinformado en el año anterior al ingreso del BIP en cuatro dominios: angustia y problemas funcionales, uso excesivo, dificultades de control, y uso para escapar/evitar emociones negativas.	Los resultados del presente estudio sugirieron que los hombres que autoinformaron niveles más altos de uso excesivo, compulsivo e incontrolable de pornografía perpetraron IPV física y sexual con más frecuencia que los hombres con niveles más bajos de uso de pornografía.
(Cardoso et al., 2022)	340 participantes con una edad media de 28,50 años	se computaron estadísticos descriptivos de las variables sociodemográficas, hábitos de UP, UP problemático, dificultades en la regulación emocional, soledad y estrés percibido. Para explorar la presencia/ausencia y las direcciones de las asociaciones entre la UP problemática y las demás variables, se calcularon correlaciones bivariadas, utilizando la V de Cramer o el coeficiente de correlación de Spearman. Para analizar el efecto de los factores predisponentes de la UP problemática (es decir, dificultades en la regulación emocional, soledad, estrés percibido, edad y género), se realizó una Regresión Lineal Múltiple, con la UP problemática como variable dependiente.	Los resultados del modelo de regresión, las dificultades en la regulación emocional, la soledad y el género son los principales predictores de UP problemática, perdiendo la edad y el estrés percibido su valor predictivo, tras controlar los efectos del resto de predictores en el modelo seleccionado.
(Jacobs et al., 2021)	3419 hombres entre 18 y 35 años.	La encuesta utilizó cuestionarios validados como la Prueba de adicción a la pornografía cibernética (CYPAT), el	De acuerdo con sus puntajes IIEF-5, el 21,48% de los participantes sexualmente activos (es decir, aquellos que intentaron

		<p>Índice internacional de función erétil (IIEF-5) y la Prueba de identificación de trastornos por uso de alcohol-Conciso (AUDIT-C). Se calculó la cantidad estimada de visualización de pornografía. Se realizaron análisis univariados y multivariados. Para el análisis multivariado se utilizó un modelo de regresión logística mediante un gráfico acíclico dirigido.</p> <p>Para evaluar la asociación entre PPC y ED en aquellos que tuvieron sexo con penetración en las 4 semanas anteriores, el grupo de investigación inicial se asoció con un psicólogo, un sociólogo y un epidemiólogo para participar en sesiones multidisciplinarias de lluvia de ideas para conceptualizar la relación exposición-resultado entre PPC y DE.</p>	<p>sexo con penetración en las 4 semanas anteriores) tenían algún grado de disfunción erétil. Las puntuaciones más altas de CYPAT que indican un consumo problemático de pornografía en línea dieron como resultado una mayor probabilidad de disfunción erétil, al controlar las covariables. La frecuencia de la masturbación no pareció ser un factor significativo al evaluar la disfunción erétil.</p>
(Kor et al., 2022)	<p>Los participantes incluyeron 122 hombres reclutados en dos grupos. El grupo PPU (n = 69) incluyó hombres reclutados de grupos de apoyo/establecimientos clínicos para ayudar a personas con CSB o adicción al sexo, y los hombres de comparación (n = 53) fueron reclutados por anuncios en universidades y áreas circundantes.</p>	<p>Los participantes fueron reclutados para un estudio sobre el comportamiento sexual a través de anuncios en grupos de apoyo y campus universitarios, y los grupos se emparejaron según variables demográficas. Pocos participantes (N = 4 con PPU; n = 1 sin PPU) informaron que usaban medicación. En el grupo UPP, 2 reportaron usar levotiroxina y 2 escitalopram, y en el participante del grupo no UPP usó escitalopram.</p>	<p>Los niveles basales de AVP en plasma estaban elevados en hombres con UPP, y la proporción de oxitocina a vasopresina sugirió un predominio de AVP. Los hombres con UPP reaccionaron con mayores aumentos de oxitocina ante la presentación de estímulos sociales neutros/positivos. Se encontraron tendencias empáticas disminuidas en hombres con PPU, y esto redujo los vínculos mediados por empatía entre la oxitocina y la hipersexualidad relacionada con la pornografía. El modelo de ecuaciones estructurales reveló tres caminos independientes hacia la hipersexualidad relacionada con la pornografía; dos caminos directos a través del aumento de AVP y síntomas psiquiátricos más altos y un camino indirecto de la oxitocina a la hipersexualidad relacionada con la pornografía mediada por la disminución de la empatía.</p>
(Kühn & Gallinat, 2014)	<p>64 participantes sanos, hombres con una edad media de 28,9</p>	<p>Se usó un procedimiento de escaneo. Las imágenes estructurales se recopilaron en un escáner 3-T (Siemens) con una bobina principal de 12 canales utilizando una secuencia de eco de gradiente preparada por magnetización ponderada en T1, para el cuestionario se usaron preguntas para evaluar el consumo de pornografía, y</p>	<p>encontraron una asociación negativa del consumo de pornografía auto informado con el volumen del estriado derecho (caudado), es decir, la relación que tiene como consecuencia de una intensa estimulación del sistema de recompensa, podría ser una condición previa que haga que el consumo de pornografía sea más gratificante, que una consecuencia directa,</p>

		como tarea cue- reactiva se usaron 60 imágenes sexuales explícitas de sitios web de pornografía y 60 imágenes no sexuales, emparejadas con el número y el sexo de las personas en las imágenes sexuales, durante actividades no sexuales, a saber, el ejercicio físico.	que explique el consumo excesivo de este..
(Levi et al., 2020)	Estudio 1: 177 participantes, 143 mujeres Media = 32,79 años, y 32 hombres Media = 30,18 años; Estudio 2: 139 participantes, 98 mujeres Media = 24 años y 41 hombres Media = 25 años	Estudio 1: Los cuestionarios se anunciaron en línea en redes sociales y foros dedicados a citas y sexo ("Tinder", "okcupid", "gdate", "gfliX" y otros). Los participantes respondieron cuestionarios en Internet. Se informó a los participantes que el estudio investiga la adicción al sexo y que los cuestionarios permanecerán anónimos con fines de investigación. Estudio 2: Los cuestionarios se publicitaron en línea en redes sociales y foros de personas que utilizan actividades sexuales problemáticas en línea. Los participantes han contestado los cuestionarios en Internet. También se informó a los participantes que el estudio investiga la adicción al sexo y que los cuestionarios permanecerán anónimos con fines de investigación.	Estudio 1: los resultados han indicado una correlación positiva entre la depresión, la ansiedad rasgo y estado, los síntomas obsesivo-compulsivos y las puntuaciones de adicción al sexo en hombres y mujeres. En segundo lugar, el análisis de regresión ha mostrado que las puntuaciones de compulsividad han contribuido a la varianza de las tasas de adicción sexual y han explicado el 33,3 % de la varianza. Estudio 2: los resultados han indicado una correlación positiva entre la impulsividad, la actividad sexual problemática en línea y las puntuaciones de adicción al sexo. En segundo lugar, el análisis de regresión ha demostrado que la impulsividad y las puntuaciones de actividad sexual problemática en línea han contribuido a la varianza de las calificaciones de adicción sexual y ha explicado el 33 % de la varianza.
(Prause & Pfau, 2015)	280 hombres	Las horas de VSS se examinaron en relación con la excitación sexual experimentada al ver una película sexual estandarizada en el laboratorio y los problemas de erección experimentados con una pareja sexual.	Datos de una gran muestra de hombres (N = 280) a través de estudios similares se agregaron para probar la hipótesis de que consumir más VSS estaba relacionado con problemas de erección. Estos hombres respondieron preguntas sobre sus comportamientos y sentimientos sexuales, incluido su consumo de VSS, y vieron películas sexuales en el laboratorio. Aquellos que informaron haber visto más VSS en su propia vida informaron una mayor excitación sexual con las películas en el laboratorio. El funcionamiento eréctil autoinformado con una pareja no se relacionó con las horas de VSS vistas semanalmente. Finalmente, aquellos que vieron más VSS también informaron un mayor deseo tanto de comportamientos sexuales en pareja como de comportamientos sexuales en solitario. Este patrón sugiere que aquellos que ven más VSS probablemente tengan un impulso sexual más alto y experimenten una

			respuesta sexual más fuerte a los VSS estandarizados que aquellos que ven menos VSS.
(Whelan & Brown, 2021)	Muestra transversal de 942 hombres heterosexuales de entre 18 y 44 años que participaron en una encuesta en línea procedente de los subgrupos de Reddit IP.	<ul style="list-style-type: none"> • Inventario de uso de ciberpornografía (CPUI-9) • Índice Internacional de Función Eréctil-5 (IIEF-5) • La lista de verificación para los síntomas de la eyaculación precoz (CHEES). • Nueva Escala de Satisfacción Sexual (NSSS) • Escala de Depresión Ansiedad Estrés-21 (DASS) • Frecuencia y duración del uso de la PI 	El estudio proporcionó más evidencia empírica de que simplemente ver "mucho pornografía" o "ver pornografía durante largos períodos" no estaba asociado con la disfunción eréctil, además se proporcionó evidencia de que la adicción a la PI autopercibida se asoció y predijo resultados sexuales negativos. Se demuestra que los hombres con adicción a la PI autopercibida pueden desarrollar problemas sexuales independientemente de la cantidad de uso de la PI.
IP:Pornografía en internet;NPHFU:Uso de alta frecuencia no problemático;PHFU:Uso problemático de alta frecuencia;PPU:Uso problemático de la pornografía;UP:Uso pornográfico;PPC:Consumo problemático de la pornografía;ED:Disfunción eréctil;AVP:Arginina Vasopresina;VSS:Estímulos sexuales visuales;PI:Pornografía en internet.			

Jacobs et al., 2021 con su estudio, obtuvo resultados que respaldan el hecho que el consumo problemático de pornografía, genera disfunción eréctil en aquellas personas que presentan PPC, así mismo, encontramos otros autores (Whelan & Brown, 2021) que con sus estudios respaldan estas ideas, aun así, en la literatura científica encontrada, también encontramos autores que defienden el consumo frecuente de pornografía, mostrando resultados en donde se enfatiza que el alto consumo de pornografía, no siempre es problemático (Böthe et al., 2020). Haciendo el análisis de los resultados, encontramos que hay autores que defienden el consumo, o no lo ven como un problema, y aquellos que si lo hacen. Pero en todos los estudios, hubo un factor importante y es el consumo problemático de pornografía auto informado, es decir aquellas personas que percibían su consumo de pornografía como un problema, si presentaban, mayor malestar clínico, que aquellas personas que solo lo consumían frecuentemente. Los factores de motivación para el consumo problemático, en todos los estudios fue el mismo: el control de emociones, y aburrimiento.

Discusión:

Por medio de esta revisión exploratoria, se obtiene mayor conocimiento en cuanto a la adicción sexual, y cómo el consumo problemático de la pornografía, influye en la persona, afecta su salud mental, y el desarrollo de su vida sexual, debido a que genera disfunción sexual y eyaculación precoz, pero no todos los autores encontrados siguen esta misma idea, puesto que sus estudios, también arrojaban resultados positivos, por ejemplo el consumo pornográfico de alta frecuencia, no siempre es problemático, por el contrario, las personas que tenían un alto consumo, tendían a ser personas activas sexualmente, y con un mayor número de parejas. Cabe señalar que si bien el porno tiene un matiz tabú a nivel social, queremos señalar que una vida sexual más activa será visto como bueno o no, según el contexto cultural donde se encuentre la persona.

Un resultado significativo, obtenido en la mayoría de la literatura encontrada, fue el consumo problemático de pornografía auto percibido, puesto que la personas que auto percibían un problema en su consumo, tendían a tener rasgos clínicos significativos, cambios en el estado de ánimo,

diferencias en su actividad sexual, y problemas para socializar (Duffy et al., 2016), y es que para la psicología significa que si bien la adicción al sexo y al consumo de pornografía no están incluidos en el catálogo de diagnósticos como un diagnóstico, sí constituye un problema de comportamiento con el potencial de afectar la salud mental de las personas, conllevando a problemas que sí constituyen diagnósticos como la depresión, y, por lo tanto amerita ser objeto de estudio para determinar sus causas, su incidencia en los problemas de salud mental y las formas de prevención. Y no solo es un problema para la psicología, con respecto a otras áreas de salud, significa que el tema de la adicción al sexo y el consumo de la pornografía puede estar íntimamente ligado con la psiquiatría, que es el área donde sugiero que se tome este tema con mayor investigación. El tema de la cultura, puede ser una de las mayores limitaciones en este estudio, puesto que, con la llegada del internet, el fácil y gratuito acceso a páginas de contenido erótico, permite la aceptación del PPC lo cual podría conllevar al incremento de problemas de salud mental en los jóvenes adultos que es la población que más consume este tipo de contenido (de Alarcón et al., 2019).

Dentro de la misma limitación, es probablemente un tema tabú, que no ha sido lo suficientemente explorado, es decir que a pesar de que las fuentes de pornografía son muchas y, hoy con el desarrollo del internet, mucho más asequibles para personas de cualquier edad, no existe la suficiente literatura científica, es decir no ha sido lo suficientemente estudiado ni investigado como un problema de salud mental, tanto así que no está incluido como diagnóstico. Pero no por esta razón se debe descartar la importancia de esta temática, con la evolución del internet, y las posibles regulaciones que se puedan generar a futuro, mayor conocimiento y resultados mas explícitos pueden servir de ayuda para profundizar en el estudio de la adicción al sexo y al consumo de la pornografía como una probable causa de incidencia de problemas de salud mental en la población adulta joven e incluirla en las políticas públicas de prevención de riesgo de la salud mental.

Sugiero que se hagan investigaciones desde la psiquiatría, en donde se tenga en cuenta tanto el comportamiento social y afecto: categorización, expresión y regulación de las emociones. De igual manera los procesos cognitivos social y metacognitivos, para poder profundizar y dar una respuesta mejor estructurada que permita la integración de la adicción sexual junto con los demás diagnósticos dentro del manual diagnóstico y estadístico de los trastornos (DSM-V), una mayor profundización en los estudios y tamizajes para evaluar la adicción sexual, de esta misma forma se recomienda el uso de herramientas psicométricas que permita estandarizar los resultados y dar un mayor grado de confiabilidad con los resultados obtenidos. Aunque se haya hablado de limitaciones, este tema de investigación también posee fortaleza por su amplio contenido en la literatura científica, y el poder investigar aún más a fondo.

Dentro de los resultados encontrados, percibimos que el consumo pornográfico auto informado, tiene mayor incidencia en las personas, el cual puede ser el inicio de nuevas investigaciones que permitan la profundización de este estudio. Aunque no se encuentre dentro del manual diagnóstico y estadístico de trastornos mentales (DSM-V), la adicción al sexo presenta una problemática para la persona, genera problemas a nivel afectivo, en el desarrollo de otras psicopatologías, como la depresión, o TOC, por este hecho se sugiere mayor investigación para la integración de la adicción al sexo, junto a adicciones como las sustancias psicoactivas y los videojuegos.

Conclusiones:

Aunque hayan estudios como el de (Jacobs et al., 2021) que estén a favor y sus resultados expresan una relación directa entre la adicción al sexo, y cambios fisiológicos en la persona, también se

encuentra literatura científica, que defiende que el consumo frecuente de pornografía podría no ser siempre problemático (Bóthe et al., 2020), de hecho otros estudios demuestran que estas personas obtienen una vida sexual más activa (Prause & Pfaus, 2015). Sin embargo, existe un factor que sí parece ser influyente, y es el consumo problemático auto percibido, aquellas personas que auto perciben su consumo pornográfico como un problema, tienden a tener problemas sexuales, afectivos y sociales.

REFERENCIAS:

- Bernstein, S., Warburton, W., Bussey, K., & Sweller, N. (2022). Mind the Gap: Internet Pornography Exposure, Influence and Problematic Viewing Amongst Emerging Adults. *Sexuality Research and Social Policy* 2022, 1–15. <https://doi.org/10.1007/S13178-022-00698-8>
- Bóthe, B., Tóth-Király, I., Potenza, M. N., Orosz, G., & Demetrovics, Z. (2020). High-Frequency Pornography Use May Not Always Be Problematic. *The Journal of Sexual Medicine*, 17(4), 793–811. <https://doi.org/10.1016/j.jsxm.2020.01.007>
- Braithwaite, S. R., Coulson, G., Kedddington, K., & Fincham, F. D. (2015). The Influence of Pornography on Sexual Scripts and Hooking Up Among Emerging Adults in College. *Archives of Sexual Behavior*, 44(1), 111–123. <https://doi.org/10.1007/S10508-014-0351-X/TABLES/3>
- Brem, M. J., Garner, A. R., Grigorian, H., Florimbio, A. R., Wolford-Clevenger, C., Shorey, R. C., & Stuart, G. L. (2021). Problematic Pornography Use and Physical and Sexual Intimate Partner Violence Perpetration Among Men in Batterer Intervention Programs. *Journal of Interpersonal Violence*, 36(11–12), NP6085–NP6105. <https://doi.org/10.1177/0886260518812806>
- Cardoso, J., Ramos, C., Brito, J., & Almeida, T. C. (2022). Predictors of Pornography Use: Difficulties in Emotion Regulation and Loneliness. *The Journal of Sexual Medicine*, 19(4), 620–628. <https://doi.org/10.1016/j.jsxm.2022.01.005>
- de Alarcón, R., de la Iglesia, J. I., Casado, N. M., & Montejo, A. L. (2019). Online Porn Addiction: What We Know and What We Don't—A Systematic Review. *Journal of Clinical Medicine*, 8(1). <https://doi.org/10.3390/JCM8010091>
- Duffy, A., Dawson, D. L., & das Nair, R. (2016). Pornography Addiction in Adults: A Systematic Review of Definitions and Reported Impact. *Journal of Sexual Medicine*, 13(5), 760–777. <https://doi.org/10.1016/j.jsxm.2016.03.002>
- Jacobs, T., Geysmans, B., Hal, G. Van, Glazemakers, I., Fog-Poulsen, K., Vermandel, A., Wachter, S. De, & Win, G. De. (2021). Associations Between Online Pornography Consumption and Sexual Dysfunction in Young Men: Multivariate Analysis Based on an International Web-Based Survey. *JMIR Public Health and Surveillance*, 7(10). <https://doi.org/10.2196/32542>
- Kor, A., Djalovski, A., Potenza, M. N., Zagoory-Sharon, O., & Feldman, R. (2022). Alterations in oxytocin and vasopressin in men with problematic pornography use: The role of empathy. *Journal of Behavioral Addictions*, 11(1), 116–127. <https://doi.org/10.1556/2006.2021.00089>
- Kühn, S., & Gallinat, J. (2014). Brain structure and functional connectivity associated with pornography consumption: the brain on porn. *JAMA Psychiatry*, 71(7), 827–834.

<https://doi.org/10.1001/JAMAPSYCHIATRY.2014.93>

- Levi, G., Cohen, C., Kaliche, S., Sharaabi, S., Cohen, K., Tzur-Bitan, D., & Weinstein, A. (2020). Sexual addiction, compulsivity, and impulsivity among a predominantly female sample of adults who use the internet for sex. *Journal of Behavioral Addictions*, 9(1), 83–92. <https://doi.org/10.1556/2006.2020.00007>
- Levine, S. B. (2010). What is Sexual Addiction? <https://doi.org/10.1080/00926231003719681>, 36(3), 261–275. <https://doi.org/10.1080/00926231003719681>
- Lewczuk, K., Wójcik, A., & Gola, · Mateusz. (2021). Increase in the Prevalence of Online Pornography Use: Objective Data Analysis from the Period Between 2004 and 2016 in Poland. *Archives of Sexual Behavior*, 51, 1157–1171. <https://doi.org/10.1007/s10508-021-02090-w>
- Prause, N., & Pfaus, J. (2015). Viewing Sexual Stimuli Associated with Greater Sexual Responsiveness, Not Erectile Dysfunction. *Sexual Medicine*, 3(2), 90–98. <https://doi.org/10.1002/SM2.58>
- Rehman, U. S., Tran, V., Byers, E. S., & Rosen, N. O. (2020). A Mixed-Method Analysis of Women’s Attributions about Their Partner’s Pornography Use. <https://doi.org/10.1080/00224499.2020.1856765>, 58(3), 364–374. <https://doi.org/10.1080/00224499.2020.1856765>
- Whelan, G., & Brown, J. (2021). Pornography Addiction: An Exploration of the Association Between Use, Perceived Addiction, Erectile Dysfunction, Premature (Early) Ejaculation, and Sexual Satisfaction in Males Aged 18–44 Years. *The Journal of Sexual Medicine*, 18(9), 1582–1591. <https://doi.org/10.1016/j.jsxm.2021.06.014>